

健やかねっと

健和会大手町病院 広報誌 SUKOYAKA NET

2024

vol.110

5月号

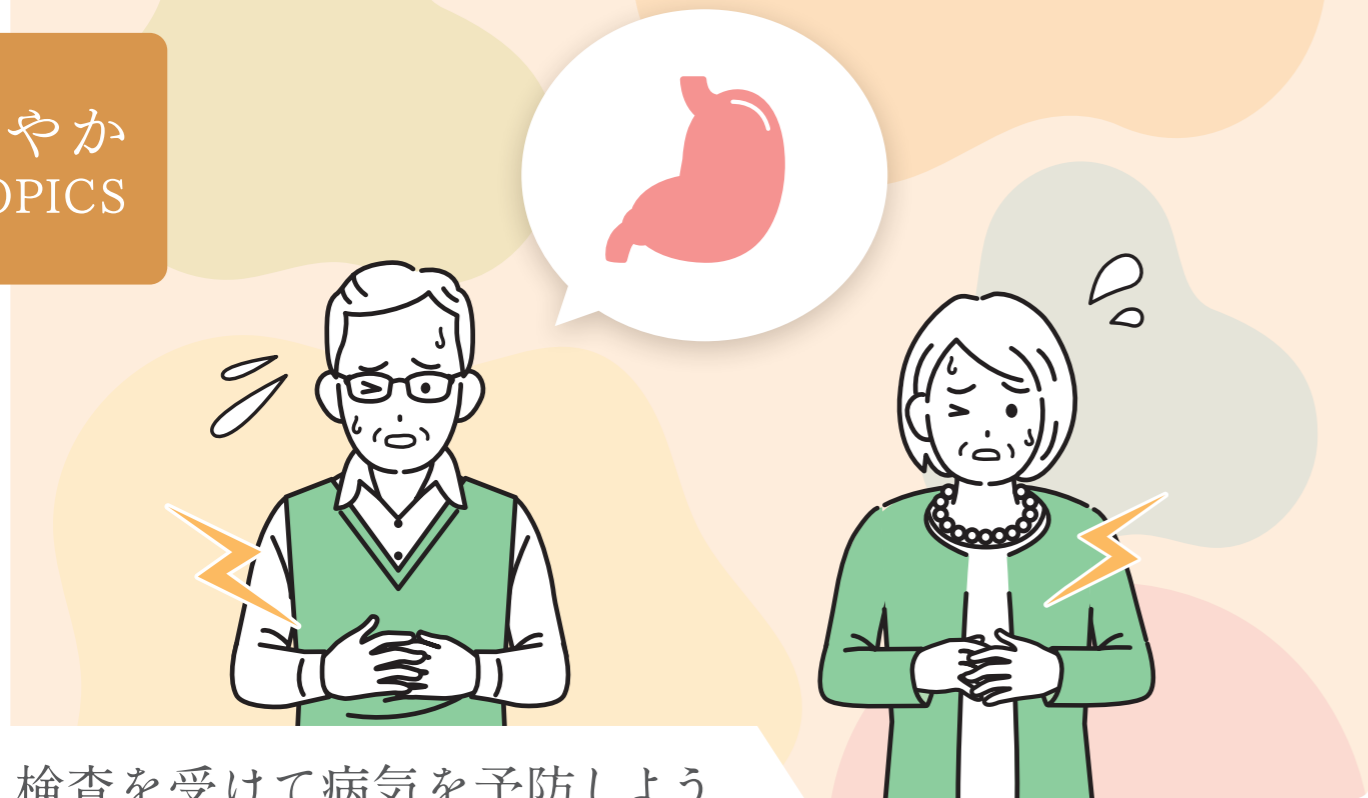


検査を受けて病気を予防しよう

あなたの胃、大丈夫ですか？

あなたの胃、大丈夫ですか？ … 2・3
職場だより(内視鏡室) …… 4
ハロードクター …… 5

新任医師紹介 …… 6・7
外来担当医師 …… 8



検査を受けて病気を予防しよう

あなたの胃、大丈夫ですか？

健和会大手町病院 消化器内科 副院長 佐竹 真明
今回は胃の病気や検査についてご紹介していきます。



胃に起こる病気

胃に起こる代表的な病気として、胃癌、胃潰瘍、胃炎、胃リンパ腫、などがあります。症状としてはお腹が痛い、吐く、むかむかする、吐血、黒い便が出るなどがありますが、全く症状のないこともあります。原因を突き止めるためにする検査としては血液検査、お腹のエコー検査やCT・MRI検査、胃を直接観察する胃内視鏡検査があります。

胃癌死亡率は男性では肺癌に次いで二位、女性では大腸癌・肺癌に次いで三位です。近年、胃癌は胃内視鏡の診断能力と治療法の進歩で、早期であればかなりの確率で治癒が期待できる病気になってきています。

胃潰瘍は後述するヘリコバクターピロリ菌や痛み止めなどの薬剤が原因で起こります。潰瘍からの出血で吐血したり、潰瘍に穴が開くことでお腹の激痛を生じたりすることがあり、今でも死亡する方がいます。出血時には全身状態を確認しつつ、胃内視鏡で血止めの処置をします。

胃カメラを受けましょう

みなさんは胃内視鏡検査に対してどのような印象をお持ちですか？「おえおえなる」「苦しい〜」などのご意見をよくお聞きします。当院ではそのようなお声を受け、様々な取り組みを行っています。

鎮静剤

検査室はプライバシー保護の観点から全て個室になっています。ご希望があれば鎮静剤を使用して眠った状態で苦痛の無い検査を行います（鎮静剤を使用した方は終日、車の運転が出来ません）。

鼻から内視鏡

細い内視鏡を使用して鼻から挿入する胃内視鏡検査は、口から挿入する通常の胃内視鏡検査より苦痛が少ないと言われています。以前は画質や操作性の問題がありましたが、最近は徐々に改善されてきています。



二酸化炭素送気

胃内視鏡検査では胃内を詳細に観察するために送気を行いますが、当院では空気ではなく二酸化炭素による送気を行っています。二酸化炭素は空気の100倍以上吸収が早いので、検査中や検査後のお腹の張りが少なくすみます。

ピロリ菌をやっつけろ！

ヘリコバクターピロリ菌、通称ピロリ菌は胃の粘膜にくっついて毒素を出して胃に炎症を起こし（慢性胃炎）、一部の人の胃・十二指腸潰瘍や胃癌などが発生します。症状がなくても実はピロリ菌に感染している人は沢山いて、いつの間にか胃癌が出来ていた、ということもあります。そのため当院では胃内視鏡検査で慢性胃炎があればピロリ菌を調べることをお勧めしています。ピロリ菌がいれば、2種類の抗生物質と胃酸を抑える薬の計3種類の薬を1週間飲むことで、約90%の患者さんが除菌に成功します。ただ、除菌に成功しても胃癌にならないわけではないので、除菌治療後も必ず1年に1回の胃内視鏡検査を受けましょう。

胃癌は早期発見することで負担の少ない治療が可能になる癌です。胃内視鏡検査をしたことがない方、以前の検査で苦しかった方もこの機会に是非一度当院で胃内視鏡検査を受けてみませんか。検査をご希望する方は是非ご相談ください。



副院長 佐竹 真明

●専門資格 日本消化器内視鏡学会専門医・指導医
日本消化器病学会専門医・指導医
日本肝臓学会肝臓専門医・暫定指導医
日本ヘリコバクター学会H.pylori感染症認定医

医 長 大野 朋子

●専門資格 日本内科学会認定内科医

医 長 龍野 奈央子

●専門資格 日本内科学会認定内科医
日本消化器病学会専門医
日本消化器内視鏡学会専門医

医 員 新里 航



佐竹副院長 龍野医長 新里医員

症状の原因を突き止め、適切な治療

消化器内科は、食事を食べて消化・吸収し排泄する過程で関係する臓器（食道・胃・十二指腸、小腸、大腸、肝臓、胆嚢・胆管・膵臓）を専門的に診る科で、これらの臓器に起こる病気の検査・診断・治療を全般的に行います。

消化器の病気ではお腹が痛い、吐く、むかむかする、下痢、血を吐く（吐血）、便に血が混じる（下血）、目や皮膚が黄色くなる（黄疸）などの症状が現れます。これに熱を伴うこともあります。お腹が痛いときには胃癌や大腸癌などの悪性腫瘍、胃潰瘍、肺炎、胆嚢炎、炎症性腸疾患などの可能性があります。黄疸の時には胆管・胆嚢・膵臓など悪性腫瘍や結石、肝炎・肝硬変などが考えられます。

当科では血液検査、お腹のエコー検査やCT・MRI検査、胃・大腸内視鏡検査、内視鏡的逆行性胆管膵管造影（ERCP）などを行い、原因を突き止め、適切な治療を行っています。

病気の進行具合や患者さんの状態によっては外科手術の方が適していることもあります。当院では外科を始めとする関係科と話し合いを行い、患者さんにとってよりよい治療法を実践しています。

職場 だより 内視鏡室

利用しやすい内視鏡検査を 提供します



こんにちは。大手町病院内視鏡室の紹介をさせていただきます。

当院内視鏡室は、2年前の新築移転に伴い、リカバリーフロア（鎮静剤使用後に休んで頂く所）や大腸内視鏡前処置室（個室3室）を備え、ベッドがスムーズに移動可能な広いスペースを有しております。

年間実績と体制

当内視鏡室は、年間で上部内視鏡（胃カメラ）4,700件、大腸内視鏡（大腸カメラ）630件、ERCP（内視鏡的逆行性胆管膵管造影）170件、気管支内視鏡30件を行っております。

スタッフは、医師10名（常勤5名・非常勤5名）、看護師10名、臨床検査技師6名、臨床工学技士3名で、そのうち内視鏡技師は6名います。



苦痛を軽減する検査

各検査は、ご希望があれば鎮静剤を使用して、眠った状態で苦痛を軽減することができます。また、胃や腸を膨らませて観察するために送気を行いますが、当院では上部・大腸ともに、空気ではなく二酸化炭素（CO₂）送気を使用しています。CO₂は空気の100倍以上吸収が早いので、検査中や検査後のお腹の張りが少なくすみます。



土曜や当日予約にも対応します

検査室では、様々な感染対策を行っています。内視鏡（カメラ）は、ウイルスや菌も除去可能な洗浄・消毒を行っています。検査に関わるスタッフは、長袖防護服、マスク、フェイスシールド、手袋を常時装着しています。検査終了後は使用した機器、ベッドなどを消毒しています。

昨年の5月から診療日の土曜日でも大腸内視鏡検査を開始しています。上部内視鏡は、朝絶食していれば当日でも検査可能なので、ご相談ください。



内視鏡検査に関するお問い合わせは…

TEL 093-592-5511(代表) 外来医事課 まで

診療日 月曜日～金曜日・土曜日（第1,3,5）（※祝日は除く）

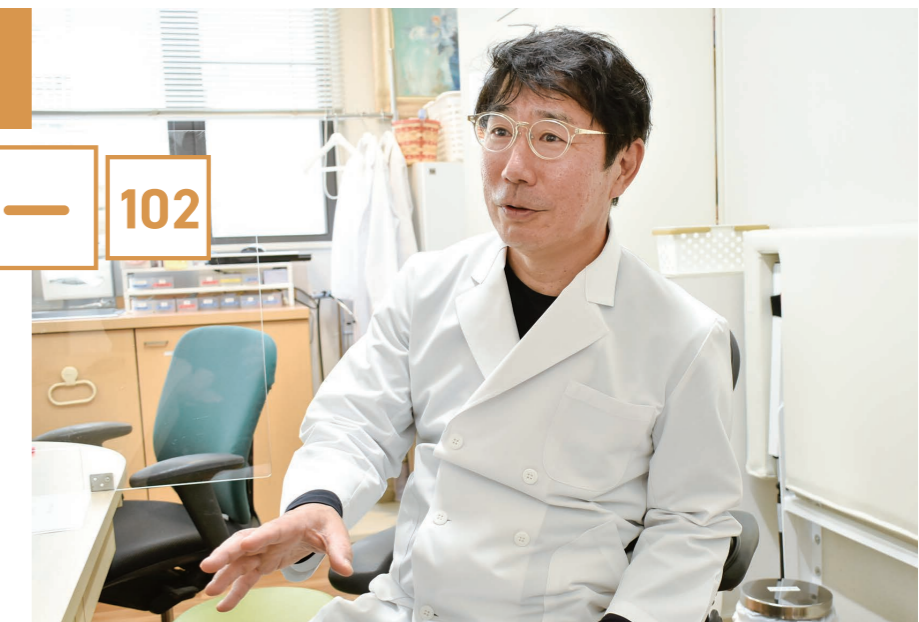
上部内視鏡検査：上部消化管（喉頭・食道・胃・十二指腸）

下部内視鏡検査：下部消化管（直腸から盲腸まで）土曜日にも検査可能です

内視鏡的逆行性胆管膵管造影検査

健和会大手町病院にご協力いただいている医院を訪問

ハロー！ ドクター102



内科 永犬丸むらかみ内科クリニック

院長 村上 修一 先生

〒807-0856 北九州市八幡西区八枝3-12-3

TEL | 093-692-0085

H P | <https://www.murakamiclinic.jp/>



1・医療の方針を教えてください。

永犬丸むらかみ内科クリニックは「医療の窓口」（ゲートオープナー）として、地域医療の向上に努め「安心」を提供したいと考えています。当院は皆さまと共にあり、少しでも安心を提供することが、大切な役割と考えています。病院に慣れていない方でも「気になる症状がある」「健康診断で異常」などご相談ください。

院内での診療体制が充実していることは勿論、地域のかかりつけ医として「専門病院への紹介」や「情報提供」なども積極的に行っています。

2・医院の特徴を教えてください。

当院は、患者さんにとっての医療の窓口（ゲートオープナー）です。院内での加療が適切なのか、総合病院などの医療機関へのご案内が適切なのか、を診断させていただきます。総合内科専門医が常勤し、糖尿病専門医、肝臓専門医、循環器専門医、血液専門医、麻酔（ペイン）専門医の外来も開設しています。

C T 及び X 線の読影も、専門医とのダ

ブルチェックで行うなど、院内でのグループ医療も充実しています。また総合病院へご紹介する場合でも、必要な準備を当院がとりおこないますので、安心して行くことができます。予約や予備検査などはもちろん、適切な紹介先病院のご相談も受けます。

3・健和会大手町病院との連携について

診療各科の充実はもちろん、時間外の体制も充実され地域の中核病院として認識しています。私は小倉北区に自宅があり、いつも貴院の前を通過して勤務しています。貴院の活気を毎朝実感しており、病棟の新築移転の状況も日々楽しみにしていました。

また、貴院には以前から大学の先輩や後輩も勤務されていて馴染みもありました。今回も、大学時代の同期の先生の御縁もあり、連携をお願いさせて頂いた次第です。私自身、休日に带状疱疹に罹患し貴院の門前薬局にお世話になり、有難さを実感しました。医療DXの流れの中、小倉と八幡西でやや距離はあるのですが、

かかりつけの患者さんにとっても良い連携になると考えています。健和会大手町病院の先生方、スタッフの皆さま方、どうぞ宜しくお願い申し上げます。

4・趣味や休日の過ごし方は？

ゴルフを日々探求しております。YouTubeに私の先生は無数に存在するのですが、やや情報過多になり戸惑う日々です。また、THE BEATLESの大ファンです。

5・読者のみなさんにひとこと

八幡西区のクリニックですが、今後ともどうぞ宜しくお願い申し上げます。

総合内科専門医の院長先生をはじめ、糖尿病・肝臓・血液・循環器とそれぞれの専門医の先生方と院内での診療体制が充実しており、地域のかかりつけ医として患者さんのことを第一に考えておられることがお話の中で伝わってきました。今後ともよろしく願い致します。

椿 三枝子（医療連携部）

新任医師紹介

今年4月より新任した医師をご紹介します。
どうぞよろしくお願いいたします。



救急科
まにわ こうじ
馬庭 幸詩 医長
産業医科大学
(2015年卒)

これまで学んだ救急・外科専門知識を活かし、子育ても両立しながら北九州の医療に貢献できるよう日々精進してまいります。よろしくお願いいたします。



耳鼻咽喉科
みやざき まさる
宮崎 健 医員
金沢医科大学
(2010年卒)

耳鼻咽喉に関する疾患に対応し、地域の皆さまのお役に立てればと思っています。よろしくお願いいたします。



放射線科
ふるや きよみ
古谷 清美 医長
九州大学
(1984年卒)

レントゲンやCT,MRIなど主に画像診断を専門に行い、より精度の高い診療に繋がるよう多くの画像読影に努めます。タイムリーな診療サポートに貢献できるように取り組みます。よろしくお願いいたします。

救急科
やまもと かつみ
山本 克己 医長
鹿児島大学
(2001年卒)



救急での初療は時間との闘いです。安全にそして、すばやく的確に診療していくことを心掛けています。よろしくお願いいたします。

救急科
まつした ようへい
松下 洋平 専攻医
鹿児島大学
(2017年卒)



脳神経内科も経験していますので、その知識も活かし、救急診療の幅を広げていきたいと思っています。よろしくお願いいたします。

総合診療科
そが ゆうご
曾我 雄吾 医長
東海大学
(2010年卒)



総合的に診療を行います。よろしくお願いいたします。

内科
いかわ まゆ
伊川 麻友 専攻医
琉球大学
(2017年卒)



未熟な所もまだまだありますが、これまで学んだ診療知識を活かし、より専門性の高い治療を提供していきたいと思っています。どうかよろしくお願いいたします。



産婦人科
もり ひろし
森 博士 医長
産業医科大学
(2010年卒)

妊婦さんに安全な妊娠・分娩管理を提供できるよう尽力致します。よろしくお願いいたします。



産婦人科
つげ りょうた
柘植 竜太 医員
九州大学
(2019年卒)

地域のみなさまの健康を守るよう尽力し、産婦人科領域の発展に取り組みたいと思っています。よろしくお願いいたします。



麻酔・集中治療科
こが ゆうま
古賀 裕純 専攻医
佐賀大学
(2021年卒)

立派な麻酔科医師となれるよう努力します。よろしくお願いいたします。



外来担当医師 (5月予定)

診療受付 午前…8:40～11:30 午後…13:30～16:00 ※午後は予約のみです。
(初診の受付は午前 8:40～11:00まで)

診療時間 午前…9:00～12:00 午後…14:00～17:00

休診日 日曜・祝日、第2・4土曜、年末年始(12月30日～1月3日)

5月							6月						
日	月	火	水	木	金	土	日	月	火	水	木	金	土
			1	2	3	4							1
5	6	7	8	9	10	11	2	3	4	5	6	7	8
12	13	14	15	16	17	18	9	10	11	12	13	14	15
19	20	21	22	23	24	25	16	17	18	19	20	21	22
26	27	28	29	30	31		23	24	25	26	27	28	29
							30						

ご注意ください

- 第2・第4土曜日は休診になります。
- 診療体制が変更される場合がありますので、詳細はお問い合わせください。
- 午後の内科診療は、予約の方を対象とした専門外来のみです。
- 水曜の耳鼻科は検査のため11時以降1時間程度中断することがあります。

	月	火	水	木	金	土	
内科	午前	鐘ヶ江靖夫(初・循環器) 下園孝治(初・再診) 是永秀樹(糖尿) 山口征啓(初診) 根井貴仁(②・④SAS)	内村作子(糖尿) (3週除く) 田場正直(循環器) 下園孝治(初診)	渡辺周(初・血液) 是永秀樹(糖尿) 原田浩介(初・再診) 竹中仁(循環器) 春木明代(脳神経内科)	下園孝治(初・再診) 中尾英太郎(初診) (不定期) 河野俊一(循環器) (4週除く) 井上三保子(高血圧)	非常勤医師(膠原病) 内村作子(糖尿) 下園孝治(初・再診) 阿部陽子(初診)	田場正直(循環器) 是永秀樹(糖尿) 非常勤医師(初診)
	午前	新里航	龍野奈央子		佐竹真明		
消化器内科	午前	松山晋平 松山純子	三宅亮 久保佑樹	古城都 梅田滉弥	香川正樹	三宅亮	
外科	午前	酒井和裕(手外科) 永吉信介 (救急外来フォロー) 馬渡玲子	古川雄樹(手外科) 濱崎将弘(脊椎外科)	吉野興一郎(リウマチ) 佐々木悠 原口和史(関節外科)	永吉信介(初診) 酒井和裕 (手外科・スポーツ) 久保博之	古川雄樹(手外科) 濱崎将弘(脊椎外科)	①三宅亮③古城都 ⑤松山純子
整形外科	午前	岡崎光希(初・再診)	藤山雄一(初・再診)		岡崎光希(初・再診)	藤山雄一(初・再診)	①⑤輪番 ③末廣栄一
脳神経科	午前	佐々木俊雄 今井彰子 妹尾悠	佐々木俊雄 今井彰子	佐々木俊雄 今井彰子 妹尾悠	佐々木俊雄 今井彰子	佐々木俊雄 今井彰子 妹尾悠	輪番
産婦人科	午前	土生秀明 宮崎健	宮崎健	土生秀明 宮崎健	土生秀明 宮崎健	土生秀明 宮崎健	輪番
耳鼻科	午前	山本淳子	大橋隆宏	大橋隆宏	山本淳子	大橋隆宏	輪番
皮膚科	午前	増田大介	多田英行	増田大介	多田英行	多田英行	輪番
形成外科	午前	菅野貴洋	栗栖弘明	栗栖弘明	池田英夫	池田英夫	輪番
泌尿器科	午前						輪番

午後 (予約制)	高血圧	井上三保子(月曜)
	脳神経外科	パーキンソン・てんかん・痛み専門(①③⑤月曜・①土曜) 井本浩哉(山口大学脳神経外科)
	労働衛生	田村昭彦(第2・4月曜)
	病理診断	松木康真(水曜・金曜)
	フットケア外来	石井義輝(第2火曜)
	消化器内科	大野朋子(水曜)
	循環器内科	河野俊一(第4木曜/13:30～17:00)
	呼吸器内科	船田碧(火曜/14:00～16:00)
	呼吸器内科	榑原秀樹(金曜/14:00～17:00)
	眼科	奥一真(第2火曜/14:00～17:00)(産医大)
	眼科	木下将良(①③⑤金曜/14:00～17:00)(産医大)
	眼科	淵野仁志(②④金曜/14:00～17:00)(産医大)

インフォメーション Information

- 職種 事務員
(医師事務作業補助者)
- 雇用区分 パート
- 勤務時間
08:40～16:30(休憩50分)
実労働7時間
- 勤務日数 週5日勤務
- 休日 週2日
(日・祝日、第2・4土)

事務員(医師事務作業補助者)として、 ともに働く仲間を募集しています。

- 賃金 時給1,000円～、
交通費支給(規程あり)
- 勤務地 健和会大手町病院
(2022年新築移転)
- その他 社会保険完備、
賞与年2回、育児・介護
休業制度あり
- 資格 経験不問、
未経験者歓迎
- 業務内容
①電子カルテ代行入力や
データ登録
②患者への検査説明の補
助や次回受診の案内
③文書作成補助など

医師の指示のもと事務作業を行う
ことで、医師の業務負担軽減に
貢献するやりがいのある仕事です。



ご応募・ご連絡先

健和会大手町病院 医師団事務部
医師支援事務課 担当:高鍋
〒803-0814
北九州市小倉北区大手町13番1号
☎電話 093-592-5511(内線7522)
お気軽にお問い合わせください。

