

大手町病院ふれあい通信

2021  
11月  
Vol.95

# 健やかネット

SUKOYAKA NET

CONTENTS

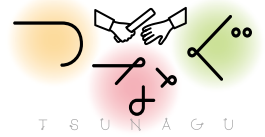
- 新病院建設トピックス…… 2
- 診療科特集（救急初療室）… 4
- ハロー！ドクター……… 6  
（いけだ歯科・矯正歯科クリニック）
- 指体操で認知症対策…… 7

## 健和会大手町病院の理念

だれもが安心できる良い医療と福祉を患者さん、地域の皆さんとともに力を合わせて実現します。

その為に、私たちは、北九州地域の医療機関をはじめとするあらゆる機関・団体との連携を強化し、地域の医療・福祉のネットワーク作りに貢献します。





# 新病院建設トピックス

## いよいよ10月末竣工(引き渡し)します。

新大手町病院と診療所棟（歯科診療所、大手町診療所、地域交流スペース）の建設がいよいよ10月末に竣工、引き渡しとなります。建物としては10月初旬でほぼすべて完成となり、中旬からは建物検査を行っております。今回は、その新病院の外観と内観の一部をご紹介します。

### 正面から見た外観



白を基調として病院らしく清潔感のある外観となっています。健和会のシンボルマークであるπマークも引き継がれました。階数は現病院の16階から9階建て（屋上階含む）となるため、1フロアの面積は格段に大きくなります。窓も大きくなり採光をふんだんに取り入れた室内となっております。

### 東側から見た外観



東側に正面玄関と救急車搬入口があります。また、救急外来を受診される患者さん用の出入口も東側にあります。

### 診療所棟



診療所棟は1階が歯科診療所、地域交流スペース、2階が大手町診療所となります。新大手町病院と隣接することで、密に連携をとることができます。

## 新病院の内部

西病棟廊下



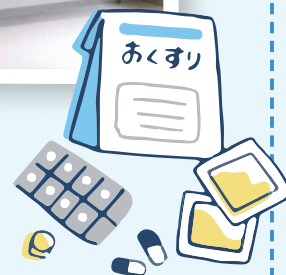
病室



東病棟デイルーム



5階～8階は病棟フロアとなります。1フロアに2病棟が東西に分かれ、東が緑、西がオレンジと色分けされます。

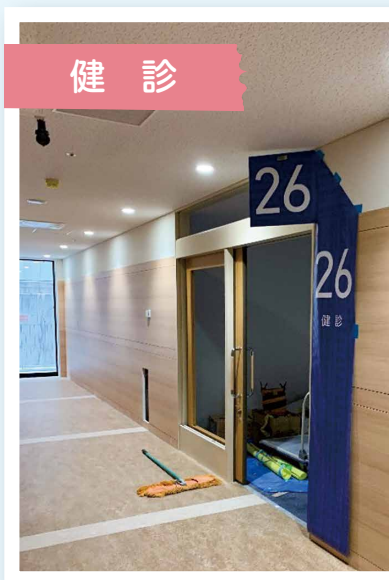


2階外来受付



2階フロアは外来・透析・健診や検査関連のエリアとなります。

健診



フロア毎にエリアカラーを決め、患者さんや家族の方を目的地までわかりやすく誘導できるよう計画しています。

健和会大手町病院

救急初療室 室長(救急科医長) 服部 智弘

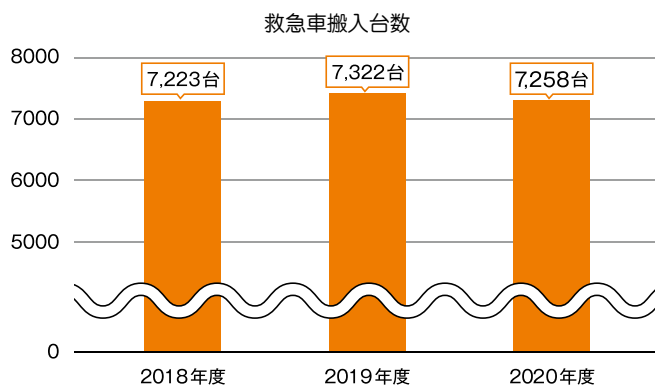
日本救急医学会専門医

Do Best For Save Life

健和会大手町病院では、患者さんに寄り添った総合的な医療活動を提供するために、「24時間 365日断らない救急医療」と合わせて、当院ならではの専門性を発揮した各診療科機能の提供をおこなっています。今回は当院の救急初療室についてご紹介します。

### 救急初療室の特徴

当院救急初療室の特徴は、やはり救急受診される方・救急車搬送を受け入れている人数になります。1984年の開設以来、救急搬送台数は北九州最多を維持しております。それを支える経験豊富な救急医も多く、診療を求められたら断らないことを原則としています。24時間 365日、重症軽症を問わず受け入れているだけでなく、迅速で的確な医療を提供できるよう工夫しています。



## 初期段階からの包括的医療

何よりも重症患者さんの救命と機能予後改善に対し、各科との連携をもとに診療を行っています。とくに最重症といえる心肺停止や重症外傷症例に対しては、救急科と麻酔科、外科を含んだ外傷・CPA チームによって、初期診療の段階から迅速で包括的な医療を行えるようになっています。多人数による対応と各診療科からのアプローチを初期の段階で行うことで、救命率と機能的予後の改善を目指しています。

## 緊急を要する病態に 初期から専門医が関与

その他には、救急の現場で1分1秒を争う病態として心筋梗塞や脳卒中があげられますが、当院では、診療の初期から各専門医が関与します。迅速な診断を行うとともに、緊急心臓カテーテル治療や、脳梗塞に対する血栓溶解療法へとつないでおり、迅速な治療により患者さんのよりよい予後が得られるよう努めています。

## 患者さんの背景を診る

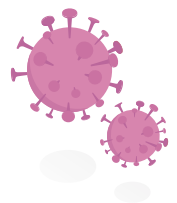
救急外来には、経済的に困窮し病院に行けない人や、医療機関にきて何もわからず不安を抱えた患者さんも多く来院されます。当院ではソーシャルワーカーによる相談を通じて様々な福祉制度を活用し、安心して医療を受けられるようにしています。また、救急から入院となった場合に、社会福祉の立場から患者さんやご家族の抱える経済的・心理的・社会的問題の解決、調整を援助し、社会復帰の促進を図ることで、地域の健康を支えています。



## 新型コロナウイルス感染症との たたかい

昨今は新型コロナ感染症の影響で、発熱患者さんの対応をする際にガウンやマスク、フェイスシールドを装着しながらの診療をする必要があり、お待たせする時間が長くなっておりご不便をおかけしております。

ワクチン接種も一定進んできておりますが、今後も新型コロナウイルス感染症に対する感染対策は引き続き継続していく必要があります。地域のみなさまも体調に気をつけてお過ごしください。



## 経験と技術を地域に広げる

当院の使命として、救急医療の経験と技術を地域にも広げていくことを掲げ、毎年、他院からの救急科研修を受け入れています。2020年度では北九州市立医療センター、小倉医療センター、産業医科大学などから研修を受け入れました。



## 新病院移転でさらなる充実を

2022年3月には現病院の隣に新築移転しますが、各種設備を大幅に充実させています。重症患者さんの診療スペースを拡充し、よりスムーズな診療を進めることができるようになっています。MRIなどの設備を距離的によりコンパクトにまとめ、迅速な医療を提供できるものと考えております。そういった設備を活用し目の前の命に全力を注いで参ります。



## 手を結んで地域の医療ネットワークづくりを推進しています

Hello! cooperative Clinic Doctor

健和会大手町病院にご協力いただいている医院を訪問

### ハロー! ドクター 94

## いけだ歯科・矯正歯科クリニック

〒803-0816 北九州市小倉北区金田 1-2-6  
TEL 093-581-5556 FAX 093-581-5558  
ホームページ <https://www.iked-dc.net/>



◀(左端)奥さまでもある  
池田恵理奈副院長先生と  
スタッフのみなさま



「大切な家族に受けてもらいたい治療」を目指す、池田浩之院長先生

### 医療の方針を教えてください

当院が目指すのは、『大切な家族に受けてもらいたい治療』を提供していくことです。丁寧にカウンセリングをしながらお口のお悩みをしっかり受け止め、お一人お一人に適した複数の治療法をご提案し、患者さまと相談しながら納得のいく治療を一緒に進めていきます。

皆さまが笑顔でお帰りいただけるように、お口の健康づくりをスタッフ一同しっかりサポートいたします。

### 医院の特徴を教えてください

当院は2020年11月に小倉北区金田に開業しました。歯科医師は私と妻の2名体制で、私が一般歯科・口腔外科、妻が一般歯科・小児歯科・矯正歯科を主に担当しておりますので、様々なお口のお悩みへ対応させていただいております。小児の虫歯治療から高齢者の入れ歯作製まで、幅広い年齢層の治療を行っており、キッズスペースを併設した診療室や、車椅子の患者さまにもご利用いただける診療室を設けております。

また、予防歯科にも重点を置き、メンテナンスにも力を入れています。虫歯になってから治療をするのではなく、なるべく虫歯にならないこと、もし虫歯になってでも早期発見し、早期治療することを目標にしています。

### 健和会大手町病院との連携について

大手町病院とは距離が近く、全身疾患がある患者さまの紹介や、医科連携が必要な患者さまの紹介などで大変

お世話になっております。歯科診療所も併設されており、炎症が強い急患の受け入れなど、非常に心強いと感じております。

### 趣味や休日の過ごし方は?

映画鑑賞が好きで、1週間に1本は必ず観ています。ミステリーやアクション、SF系が好きですが、最近はコロナ禍ということもあり、子供と一緒にスタジオジブリの作品を楽しむことが多いです。

### 読者のみなさんにひとこと

赤ちゃんから高齢者まで、すべての世代の診察をさせていただいております。お口の悩みが解消できるようお手伝いさせていただきますので、よろしくお願い致します。

ご高齢の方から子供さんまで幅広く診療されており、いつも明るく爽やかにご対応頂きありがとうございます。早く取材をお引き受け頂き有難うございました。今後ともよろしくお願い致します。

インタビュー：椿 三枝子 (医療連携部)



〒803-0816 北九州市小倉北区金田1-2-6

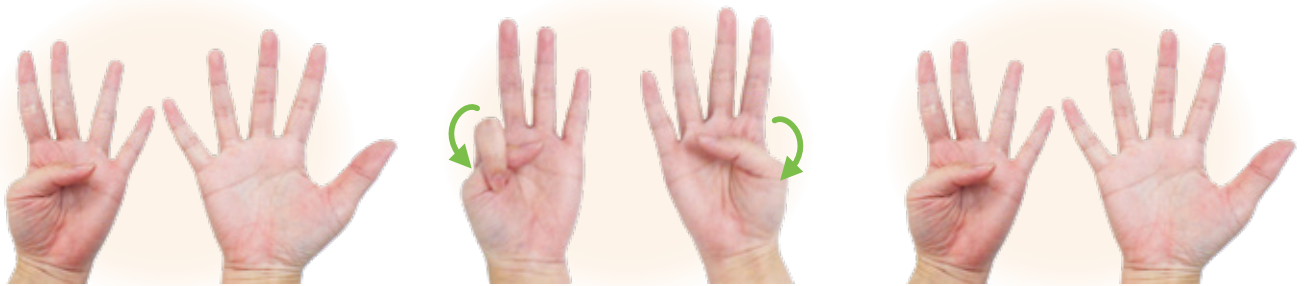


# 指体操 **で** 認知症対策!



手は「外部の脳」「第2の脳」と呼ばれています。指先を動かせば沢山の刺激が伝わります。体の負担も少なくちょっとした時間を使い簡単に実践できる体操です。

## 1 足し算指曲げ



1. 左手親指を先に曲げておく
2. ①で両手同時に1本ずつ曲げる。順にまげて5で左手小指をのばす
3. 10まで数えると元の状態に戻る

## 2 親指グーパー



1. 両手の指を開く
2. 右手親指は外、左手親指は中にして握る
3. 手を開いた後、今度は左右で親指の位置を逆にして握る

診療受付／午前…8:40～11:30 午後…13:30～16:00 ※午後は予約のみです。  
(初診の受付は午前 8:40～11:00まで)

診療時間／午前…9:00～12:00 午後…14:00～17:00

休 診 日／日曜・祝日、第2・4土曜、年末年始(12月30日～1月3日)

## 外来担当医師(11月予定)

		月	火	水	木	金	土
内 科	午前	是永秀樹(糖尿) 下園孝治(再診) 近藤克洋(循環器) 吉野麻衣(初診) 山口征啓(初診)	内村作子(内科・糖尿) (3週除く) 田場正直(循環器) 中尾英太郎(内科) 下園孝治(初診) 東雲俊昭(初診)	是永秀樹(糖尿) 井上三保子(高血圧) 原田浩介(初診) 近藤克洋(循環器) 渡辺周(初診) 村上大道(初診) (9:30～)	下園孝治(再診) 井上三保子(高血圧) 河野俊一(循環器) (4週除く) 佐竹真明(消化器) 中尾英太郎(初診) (不定期) 山口征啓(内科)	名和田彩(膠原病) (10:00～) 内村作子(内科・糖尿) 下園孝治(初診) 阿部陽子(初診)	是永秀樹(糖尿) 田場正直(初診) 金澤剛志(初診) 山下哲史(初診) 桐谷浩一(初診)
外 科	午前	松山 晋平 松山 純子	三宅 亮 松田 知也	輪 番 古城 都	三宅 亮 香川 正樹	松山 晋平 奥川 郁 久保 佑樹	①三宅亮 ③古城都 ⑤松山 純子
整形外科	午前	酒井 和裕(手外科) 馬渡 玲子	古川 雄樹(手外科) 濱崎 将弘(脊椎外科) 鳴戸 聡雄	吉野興一郎(リウマチ) 坪根 徹(手外科) 原口 和史(関節外科)	永吉 信介 酒井 和裕 (手外科・スポーツ) 馬渡 玲子	古川 雄樹(手外科) 濱崎 将弘(脊椎外科) 原口 和史(関節外科)	輪 番
脳神経科	午前	田中 信宏	奥 高行	非常勤輪番	田中 信宏	奥 高行	輪 番
産婦人科	午前	佐々木俊雄 今井 彰子 妹尾 悠	佐々木俊雄 今井 彰子	佐々木俊雄 今井 彰子 妹尾 悠	佐々木俊雄 今井 彰子	佐々木俊雄 今井 彰子 妹尾 悠	輪 番
耳鼻科	午前	土生 秀明 増野 賢二	増野 賢二	土生 秀明 増野 賢二	土生 秀明 増野 賢二	土生 秀明 増野 賢二	土生 秀明
皮膚科	午前	山本 淳子	田島 翔子	田島 翔子	山本 淳子	田島 翔子	輪 番
形成外科	午前	増田 大介	多田 英行	増田 大介	多田 英行	多田 英行	輪 番
泌尿器科	午前	栗栖 弘明	松田 健二	栗栖 弘明	池田 英夫	池田 英夫	輪 番
小児科	午前	後山 和彦	後山 和彦	水野なすな	後山 和彦	後山 和彦	後山 和彦
眼 科	午後			浅野 利彰			
	午後	二見 拓磨	奥 一真			岡本 美里	

特別診療 (予約制)	午 前	感染症科	海外渡航・ワクチン(月曜～金曜 10:30～12:00)
	午 後	高血圧	井上三保子(月曜)
		脳神経外科	頭痛専門(水曜) 米田 浩
		脳神経外科	パーキンソン・てんかん・痛み専門(①③⑤月曜・①土曜) 井本 浩哉(山口大学 脳神経外科)
		労働衛生	田村 昭彦(第2・4月曜日)
		病理診断	松木 康真(水曜・金曜)
		フットケア外来	石井 義輝(第2火曜日)
		呼吸器内科	東 泰幸(火曜/14:00～17:00)
呼吸器内科	川口 貴子(金曜/14:00～17:00)		

### ご注意ください

- 第2・第4土曜日は休診になります。
- 診療体制が変更される場合がありますので、詳細はお問い合わせください。
- 午後の内科診療は、予約の方を対象とした専門外来のみです。
- 水曜の耳鼻科は検査のため11時以降1時間程度中断することがあります。

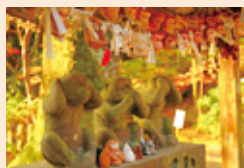
### 休診日のお知らせ

11月 3・7・13・14・21・  
23・27・28日

12月 5・11・12・19・  
25・26・30・31日

### 表紙の写真

#### 仁比山神社の三猿



佐賀県の紅葉の名所として期間限定で公開される「九年庵」が有名ですが、そのすぐ近くにある「仁比山(にいやま)神社」の紅葉もとても綺麗です。古くから農業の神や山の神として崇敬され「山王さん」の呼び名で親しまれており、この山王さんの使いが猿であることから境内には猿の像が数多く奉納されています。社殿の裏手には「見ざる、言わざる、聞かざる」の三猿もいますので、参拝の際にはぜひご覧になっていただきたいと思えます。

By: mañana

- 広報誌に関するご意見・ご要望は下記までお願いします。  
差出先の明記がある方には直接ご連絡にて説明させて頂くこともあります。

公益財団法人 健和会

健和会大手町病院 広報委員会

〒803-8543 北九州市小倉北区大手町15-1

TEL 093-592-5511 (代)

FAX 093-592-5966

E-mail renkei@kenwakai.gr.jp

http://www.kenwakai.gr.jp/