

大手町病院ふれあい通信

2021
7月
Vol.93

健やかネット

SUKOYAKA NET

健和会大手町病院の理念

だれもが安心できる良い医療と福祉を患者さん、地域の皆さんとともに力を合わせて実現します。

その為に、私たちは、北九州地域の医療機関をはじめとするあらゆる機関・団体との連携を強化し、地域の医療・福祉のネットワーク作りに貢献します。

CONTENTS

- 診療科特集（消化器内科）… 2
- ハロー！ドクター
（医療法人 河村内科医院）… 4
- 制服変更のお知らせ… 5
- 新病院建設トピックス… 6
- 輝く女性医師… 7



健和会大手町病院

消化器内科（副院長） 佐竹 真明

日本消化器内視鏡学会専門医・指導医

日本消化器病学会専門医

日本肝臓学会認定肝臓専門医

日本ヘリコバクター学会 H.pylori 感染症認定医

質を高めて
病気の克服に貢献したい

Contribute To Conquest of Illness

健和会大手町病院では、患者さんに寄り添った総合的な医療活動を提供するために、「24時間365日断らない救急医療」と合わせて、当院ならではの専門性を発揮した各診療科機能の提供をおこなっています。今回は当院の消化器内科についてご紹介します。

消化器内科の特徴

消化器内科では、食事を食べて消化・吸収し排泄する過程で関係する臓器（食道・胃・十二指腸、小腸、大腸、肝臓、胆嚢・胆管・膵臓）を専門的に診る科で、これらの臓器に起こる病気の検査・診断・治療を全般的におこないます。

消化器の病気ではお腹が痛い、吐く、むかむかする、下痢、血を吐く（吐血）、便に血が混じる（下血）、目や皮膚が黄色くなる（黄疸）などの症状が現れます。これに熱を伴うこともあります。お腹が痛い

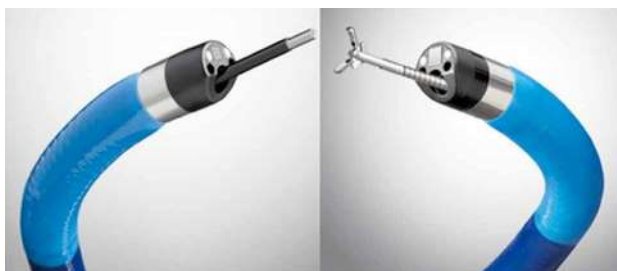
ときには胃癌や大腸癌などの悪性腫瘍、胃潰瘍、膵炎、胆嚢炎、炎症性腸疾患などの可能性があります。黄疸の時には胆管・胆嚢・膵臓など悪性腫瘍や結石、肝炎・肝硬変などが考えられます。当科では血液検査、お腹のエコー検査やCT・MRI検査、胃・大腸内視鏡検査、内視鏡的逆行性胆管膵管造影（ERCP）などを行い、原因を突き止め、適切な治療を行っていきます。特に内視鏡検査は体に負担の少ない検査を目指しています。鎮静剤の使用や、鼻からの細い内視鏡での検査も積極的におこなっています

いつでも診れる体制を

当院の救急医療は「どんな患者さんも断らない」ことを方針としています。それを担保するべく、消化器内科としても、どんな患者さんでもいつでも診れる体制を整えています。治療に際しては、外科をはじめ、他科との連携が垣根なくスムーズにおこなえることも強みです。このインタビューを受ける前に急患で消化器系の患者さんが来られました。さっそく内視鏡で診ましたが、手術が必要と判断し、即外科手術に切り替えて対応することができました。

胆道鏡での検査・治療

2020年に胆道（胆管・膵管）鏡を導入しました。これは、胃や大腸内視鏡のように胆管・膵管内を直接観察することで病変の詳細な観察をおこない、さらに検体を高い精度で採取できます。胆管結石が大きく、従来の治療法（ERCP：内視鏡的逆行性胆管膵管造影法）での排石が難しい場合も、この胆道鏡で直接観察しながら破砕することも可能です。



写真提供 ポストン・サイエンティフィックジャパン株式会社

C型肝炎の投薬治療

最近特に力を入れているのがC型肝炎の投薬治療です。以前はインターフェロンという注射での治療が中心でしたが、ここ数年で薬が開発されました。副作用も少なく治療効果が非常に高くなっています。ただひとつ気になるのが、C型肝炎は気がつきにくい病気であるということ。自覚症状が出たときには肝硬変やがんなど重症化していることがほとんどです。

C型肝炎の発見は血液検査でできます。当院では疾患に関わらず、入院時には（C型肝炎発見のための）血液検査を推奨していますし、実際にそれ

診療実績

	2017年度	2018年度	2019年度	2020年度
上部消化管内視鏡検査	3,576件	4,031件	4,420件	4,289件
下部消化管内視鏡検査	533件	607件	652件	618件
内視鏡的逆行性胆管膵管造影検査	68件	158件	154件	143件



で見つかった治療につながった方もいらっしゃいます。こういった検査で早期に発見することの意義を、（ウェブ）講演などを通じて、近隣の医療機関、施設、登録医の先生方にも伝える機会もついています。

健診でがんの早期発見を

コロナ禍で患者さんの健診控えが懸念されます。コロナで外出を自粛しがちですが、病気には関係なくかかります。病気の早期発見・早期治療のためにも年に1度はチャンスを見つけて健診を受けてほしいと思っています。

私自身は消化器内科医として、内視鏡検査の有用性が非常に高いと思っています。胃や大腸の検査で、早期にがんが見つければ、内視鏡治療で治すことができます。切らなくて済みますし傷も残らず、術後のカラダの負担も少なく済みます。早期発見・早期治療で病気の克服につなげたいです。



最後に地域のみなさんへ

24時間365日どんな患者さんでも診れる病院を目指していますので、いつでもご紹介・ご相談ください。また、内視鏡検査は、絶食でありましたら当日予約・当日検査対応できますので、どうぞよろしくお願い申し上げます。

手を結んで地域の医療ネットワークづくりを推進しています

Hello! cooperative Clinic Doctor

健和会大手町病院にご協力いただいている医院を訪問

ハロー! ドクター 92

医療法人 河村内科医院

〒806-0044 北九州市八幡西区相生町6-31
TEL 093-631-3033 FAX 093-631-3088
ホームページ <https://www.kawamuranaika-cl.com/>



▲発熱外来などに対応する隔離診察室



「生まれ育った地元へ貢献したい」と語る河村大輔院長先生

健和会大手町病院との連携について

11年間、消化器内科・総合内科医としてお世話になりました。救急医療から急性期医療、そして老年期まで、医療全般に触れる経験をさせていただくなかで、いち医師として大きく成長させていただきました。

趣味や休日の過ごし方は?

コロナ禍なのでゴロゴロしていることが多いですが、サッカー、フットサル、バスケットボール、ランニングなどをして体を鍛えることも怠りません(笑)。

読者のみなさんにひとこと

地域の皆さんの治療・診断・定期受診から訪問診療、看取りまで、必要な時にいつでも応えられる医院をめざしています。ご心配なことなど、なんでも相談をお寄せください。

医療の方針を教えてください

かかりつけ医として地域に根付いた医療をめざしています。私自身、勤務医の頃に外科を専門としていた時期や総合内科医として診療をおこなっていました。患者さんのさまざまな症状や要望に柔軟に対応し、困っていることがあれば気軽に受診できるような雰囲気づくりを心がけています。

医院の特徴を教えてください

令和3年3月31日に、地元である八幡西区相生町の父の医院を継承し、移転開院しました。父の代から数えては43年目になります。消化器内科(胃カメラ:経口・経鼻、鎮静対応)分野の各種検査、エコー検査(腹部、頸動脈、心臓、下肢動静脈、甲状腺)、血管年齢検査(CAVI)に対応しています。隔離室などの感染症対策、コロナ検査もおこなっています。

また、かかりつけ医としての役割を果たすべく、糖尿病、高血圧、高脂血症などの生活習慣病を抱えた患者さんも診ています。父の代からの患者さんやその子供さん、地元の友人も来てくれます。



令和3年3月31日に新築移転をされ、床材や壁紙などにもこだわり、明るい雰囲気クリニックで先生の人柄も伺えました。お話を伺う中で、在宅医療や地元へ貢献する意欲がとても伝わってきました。今後ともよろしくお願い致します。

インタビューー：椿 三枝子(医療連携部)



〒806-0044 北九州市八幡西区相生町6-31 TEL 093-631-3033

新しい制服とともに新入職員の抱負

健和会大手町病院では2021年度から制服をリニューアルしました。
4月からの新入職員は、新しい制服でのスタートです。先輩たちもこれから順次新装していく予定です。

救急外来
看護師



久保 玲奈
くほ れいな

comment

覚えることがたくさんですが、先輩がたの丁寧なご指導のもと、さまざまな経験をさせていただいています。今後も学習を重ねてがんばります！

ICU・HCU
看護師



藤井 荘大
ふじい しょうだい

comment

超急性期の緊張感ある現場で働くことでたくさんの学びがあります。いち早く患者さんの助けになれるようにがんばります！

放射線部
放射線技術科
放射線技師



善村 公留実
よしむら こうりゅうみ

comment

細部まで丁寧な撮影ができる技術を学ぶのはもちろんのこと、患者さんから「優しい」と思われる技師をめざします！

臨床検査部
自動分析科
臨床検査技師



吉行 涼
よしゆき りょう

comment

患者さんと接する機会の少ない職種ですが、一生懸命に学んだ技術を通して、患者さんに寄り添える技師になりたいです！

栄養部
栄養科
管理栄養士



増田 朱里
ますだ あかり

comment

実習のときに見た先輩の姿に憧れて、健和会に就職しました。患者さんの生活背景を見極め、適切な栄養指導ができる管理栄養士になります！

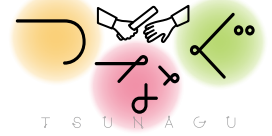
慢性期リハビリ
テーション科
理学療法士



出田 裕里奈
いけだ ゆりな

comment

患者さんからもスタッフからも信頼される理学療法士をめざします！覚えることが多く大変ですが、自分らしさを忘れずにがんばります！



新病院建設トピックス

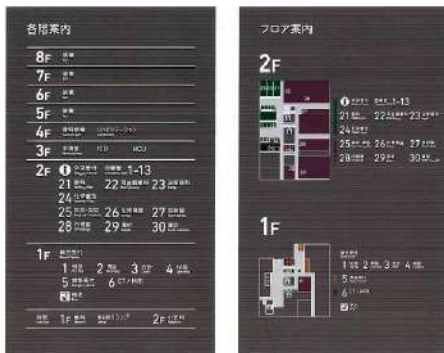
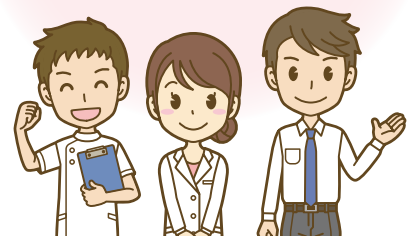
内装・案内表示の打ち合わせがはじまりました

今回は内装・案内表示の打ち合わせが本格的に始まりましたので、その内容をご紹介します。



内装の打ち合わせ(3月)

設計会社から新病院各部屋の床、壁の材質や色の提案を受け、意見交換を行いました。景観維持や感染防止の観点から、手入れのしやすさを重視しつつ、各部屋の雰囲気や使用目的を意識して選定しました。



各階のフロア案内(画面左)、2階検査科フロアのイメージ(画面右)です。このような案内表示には、小倉の伝統芸能である小倉織りのデザインを使用しています。またエリアごとに色分けをされていて、患者さんやご家族に分かりやすく案内できるよう視覚的にも工夫を凝らしています。



新病院の建設が進んでいます

1階一般撮影室



8階南側廊下



新病院内の工事がすすんでいます。全体では約70%の完成度となっていて、現在は内装ドア等建具の取り付けもはじまりました。これからは内装工事を中心となってくるので一気に出来上がっていく予定です。

輝く 女性医師



interview

第6回



健和会大手町病院
皮膚科
田島 翔子 医師

プロフィール

- 2008年琉球大学(沖縄県)卒業
- 沖縄での初期研修を経て、関西地方の大学病院に勤務。2019年10月より健和会大手町病院へ
- 趣味: ドライブ、美術館めぐり、ウクレレ

＊ 医師を志したきっかけ

両親が医師と看護師だったので、幼いころから身近な職業でした。志す大きなきっかけがあったわけではないんですが、知っている職業の中で「何が一番興味を持ってできるかな」と考えて、医師を目指すようになりました。

皮膚科を選んだのは初期研修のときです。私自身皮膚科にかかっていたこともあって興味がありましたし、患者さんと同じ気持ちで診察ができると思いました。内科や外科など、幅広い関わりの中で治療をしていくところにも魅力を感じました。

＊ 心がけ、モットーは？

皮膚科は他の診療科とのグラデーションの中で治療していくケースが多いんです。例えば足がむくんで傷ができた患者さんがいた場合、傷自体の治療のほかに、心臓や腎臓など内科的疾患も見逃さないようにしないといけません。そのため、様々な診療科の先生方としっかり連携をとりながら治療を進めていくことを心掛けています。



＊ 読者のみなさまへ

待ち時間が長くなってしまうこともありますが、待っていただけるなら、じっくりお話をお聞きます。なんでもお気軽にご相談ください。

診療受付／午前…8:40～11:30 午後…13:30～16:00 ※午後は予約のみです。
(初診の受付は午前 8:40～11:00まで)

診療時間／午前…9:00～12:00 午後…14:00～17:00

休 診 日／日曜・祝日、第2・4土曜、年末年始(12月30日～1月3日)

外来担当医師(7月予定)

		月	火	水	木	金	土
内 科	午前	是永秀樹(糖尿) 下園孝治(再診) 近藤克洋(循環器) 吉野麻衣(初診) 山口征啓(初診)	内村作子(内科・糖尿) (3週除く) 田場正直(循環器) 中尾英太郎(内科) 下園孝治(初診) 東雲俊昭(初診)	是永秀樹(糖尿) 井上三保子(高血圧) 原田浩介(初診) 近藤克洋(循環器) 渡辺周(初診) 村上大道(初診) (9:30～)	下園孝治(再診) 井上三保子(高血圧) 河野俊一(循環器) (4週除く) 佐竹真明(消化器) 中尾英太郎(初診) (不定期) 山口征啓(内科)	名和田彩(膠原病) (10:00～) 内村作子(内科・糖尿) 下園孝治(初診) 姜裕貴(初診) 伊川麻友 阿部陽子(初診)	是永秀樹(糖尿) 田場正直(初診) 金澤剛志(初診) 山下哲史(初診) 桐谷浩一(初診)
外 科	午前	松山 晋平 松山 純子	三宅 亮 松田 知也	輪 番 古城 都	三宅 亮 香川 正樹	松山 晋平 奥川 郁 久保 佑樹	①三宅亮 ③古城都 ⑤松山 純子
整形外科	午前	酒井 和裕(手外科) 馬渡 玲子	古川 雄樹(手外科) 濱崎 将弘(脊髄外科) 鳴戸 聡雄	吉野興一郎(リウマチ) 坪根 徹(手外科) 原口 和史(関節外科)	永吉 信介 酒井 和裕 (手外科・スポーツ) 馬渡 玲子 佐々木 悠	古川 雄樹(手外科) 濱崎 将弘(脊髄外科) 原口 和史(関節外科)	輪 番
脳神経科	午前	田中 信宏	伊香 稔	非常勤輪番	田中 信宏	奥 高行	輪 番
産婦人科	午前	佐々木俊雄 今井 彰子 妹尾 悠	佐々木俊雄 今井 彰子	佐々木俊雄 今井 彰子 妹尾 悠	佐々木俊雄 今井 彰子	佐々木俊雄 今井 彰子 妹尾 悠	輪 番
耳鼻科	午前	土生 秀明 増野 賢二	増野 賢二	土生 秀明 増野 賢二	土生 秀明 増野 賢二	土生 秀明 増野 賢二	土生 秀明
皮膚科	午前	山本 淳子	田島 翔子	田島 翔子	山本 淳子	田島 翔子	輪 番
形成外科	午前	増田 大介	多田 英行	増田 大介	多田 英行	多田 英行	輪 番
泌尿器科	午前	栗栖 弘明	松田 健二	栗栖 弘明	池田 英夫	池田 英夫	輪 番
小児科	午前	後山 和彦	後山 和彦	水野なすな	後山 和彦	後山 和彦	後山 和彦
眼 科	午後			二見 拓磨			
	午後	浅野 利彰	奥 一真			岡本 美里	

特別診療 (予約制)	午 前	感染症科	海外渡航・ワクチン(月曜～金曜 10:30～12:00)
	午 後	高血圧	井上三保子(月曜)
		脳神経外科	頭痛専門(水曜) 米田 浩
		脳神経外科	パーキンソン・てんかん・痛み専門(①③⑤月曜・①土曜) 井本 浩哉(山口大学 脳神経外科)
		労働衛生	田村 昭彦(第2・4月曜日)
		病理診断	松木 康真(水曜・金曜)
		フットケア外来	石井 義輝(第2火曜日)
		呼吸器内科	東 泰幸(火曜/14:00～17:00)
呼吸器内科	川口 貴子(金曜/14:00～17:00)		

ご注意ください

- 第2・第4土曜日は休診になります。
- 診療体制が変更される場合がありますので、詳細はお問い合わせください。
- 午後の内科診療は、予約の方を対象とした専門外来のみです。
- 水曜の耳鼻科は検査のため11時以降1時間程度中断することがあります。

休診日のお知らせ

7月 4・10・11・18・
22・23・24・25日

8月 1・8・9・14・15・
22・28・29日

表紙の写真

くきのうみ花火の祭典



洞海湾の夏の夜を彩る風物詩として約4,000発の花火が繰り広げられる「くきのうみ花火の祭典」は、昭和61年より地域の活性化ならびに北九州港洞海地区の発展に寄与する目的で実施されています。若戸大橋を使つてのナイアガラはとくに圧巻です。

By: mañana

- 広報誌に関するご意見・ご要望は下記までお願いします。
差出先の明記がある方には直接ご連絡にて説明させて頂くこともあります。

公益財団法人 健和会

健和会大手町病院 広報委員会

〒803-8543 北九州市小倉北区大手町15-1

TEL 093-592-5511 (代)

FAX 093-592-5966

E-mail renkei@kenwakai.gr.jp

http://www.kenwakai.gr.jp/