

大手町病院ふれあい通信

2020

7月

Vol.87

健やかネット

SUKOYAKA NET

CONTENTS

- iSchemaView RAPIDを
導入しました …………… 2
- 新病院建設トピックス …… 3
- ハロー！ドクター
(おおてまち耳鼻咽喉科) …… 4
- 職場紹介（外来） …… 5
- 病気のはなし …… 6
- 輝く女性医師 …… 7

健和会大手町病院の理念

だれもが安心できる良い医療と福祉を患者さん、地域の皆さんとともに力を合わせて実現します。

その為に、私たちは、北九州地域の医療機関をはじめとするあらゆる機関・団体との連携を強化し、地域の医療・福祉のネットワーク作りに貢献します。



脳梗塞治療の診断をより効果的に

iSchemaView RAPIDを導入しました



健和会大手町病院 脳神経外科部長 奥 高行

RAPID (ラピッド) とは？

コロナの影響で遅れていましたが、ようやく RAPID が導入になります。

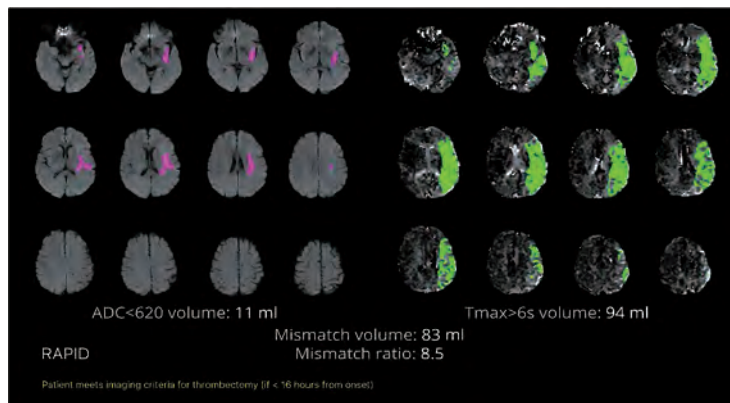
RAPIDはMRIやCTの画像から、すでに脳梗塞になっている領域（虚血コア）と脳梗塞になるであろう脳血流が低下した領域（低灌流領域）を算出、表示することができる全自動画像解析プログラムです。

血行再建術による救済範囲を診断

脳梗塞の最新の治療として経皮的血栓回収療法が行われるようになっていますが、RAPIDを使えば、再灌流により救済できる領域がどの程度あるかが一目瞭然です。

図の紫色が虚血コアで緑色が低灌流領域になります。再灌流により緑色から紫色を引いた部分が脳梗塞になることを防げる可能性があります。

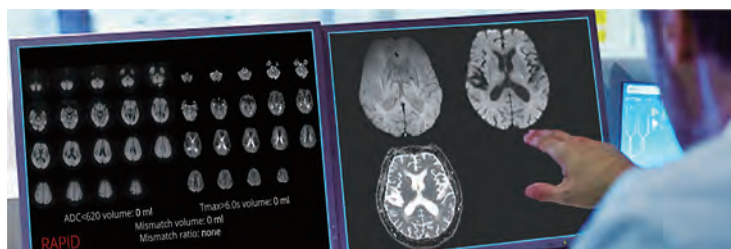
RAPIDを使うことにより、発症から時間が経っていても脳梗塞が小さく再灌流により症状の改善が期待できる症例、発症から時間が経っていても脳梗塞が大きく再灌流により症状の改善が期待できない症例（出血性合併症を起こす可能性が高いと考えられる）を選び、より効果的に、より安全に血行再建術を行うことが可能になります。

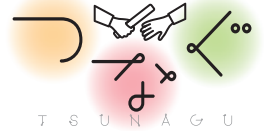


急性期脳梗塞の予後改善に

DAWN trial、DEFUSE3、EXTEND-IA など、数多くの脳卒中の臨床試験で患者の選択基準に使用されていますが、今のところ日本で導入できている施設はほとんどありません。

このたび福岡・北九州で初の導入となります。きっと北九州市内の急性期脳梗塞の患者さんの予後改善に役立つことができるものと思います。





新病院建設トピックス

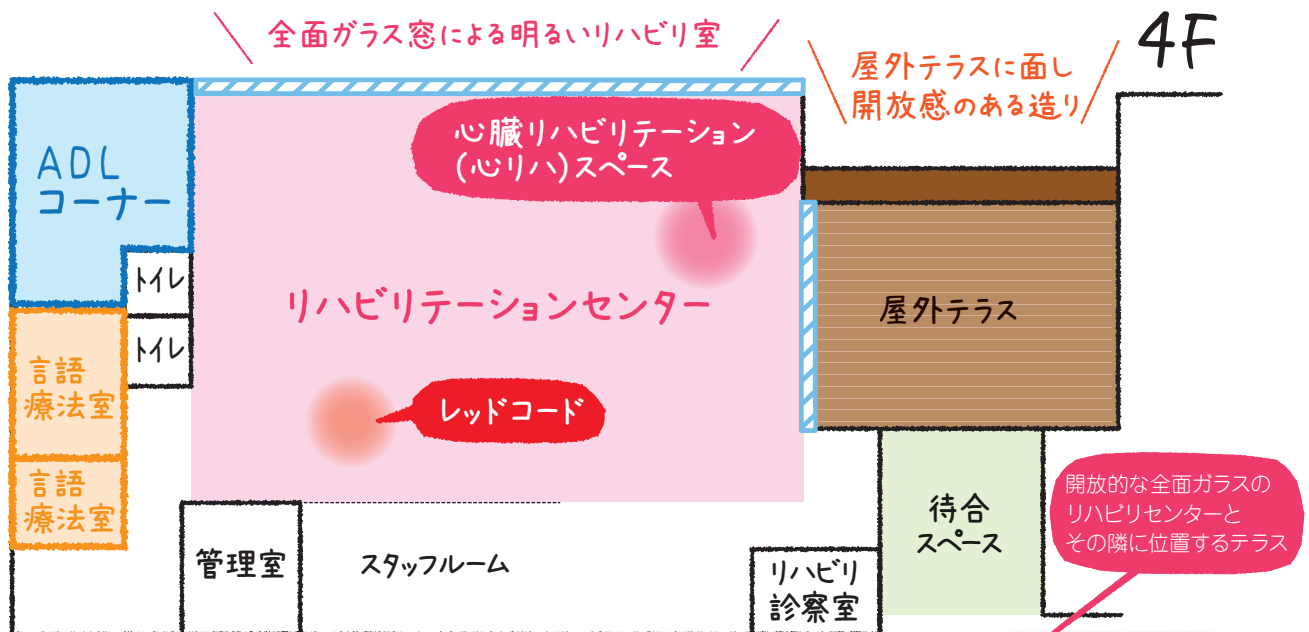
明るく、開放的なリハビリテーションセンター

新病院のリハビリテーションセンターは全面ガラスの窓から降り注ぐ明るい光に包まれた開放的な造りとなっています。運動機器の新機種導入や、日常生活動作の練習に必要な環境を整えたADL室の設置など、リハビリの効果をより一層発揮できることを期待しています。

当院は急性期の一般病棟、地域包括ケア病棟、障害者病棟を有しており、リハビリにおいても入院からの早期介入、早期離床を行い、心身機能の改善とより良い退院支援を行っています。

また、脳血管リハ、心大血管リハ、運動器リハ、呼吸器リハ、廃用症候群リハ、がんリハの疾患別リハへの対応を行っています。

在宅(入所)生活の中でADL低下などによってリハビリの介入の必要(適応)がある方など、(ご紹介いただければ)地域の方々が住み慣れた家でできるだけ長く暮らしていけるよう、地域包括ケアとしての関わりを当院も果たしていきたいと思えます。



リハビリテーションセンターの特徴

Point 1

心リハスペース

低負荷のエルゴメーターを新規で1台導入し、エルゴメーターとエアロバイクは計5台を設置予定です。



Point 2

レッドコード

スリングセラピーから発展したもので、ノルウェーで開発された運動機器です。幅広い疾患に対する適応が期待されます。



Point 3

ADLコーナー

退院後の生活に即した日常生活動作の練習を行います。ガラス張りの対面式調理スペース、住宅改修の際を参考に浴槽の出入りに必要な手すりや、折戸扉と3枚引戸を備えた浴室、畳上の生活スタイルを想定した和室スペースなど充実したADLコーナーになっています。また、和室スペースは40cm高に設けており、あえてバリアフリーにすることで、福祉用具を利用した段差昇降訓練を行うなど、在宅でのイメージをつけやすくしています。

手を結んで地域の医療ネットワークづくりを推進しています

Hello! cooperative Clinic Doctor

健和会大手町病院にご協力いただいている医院を訪問

ハロー! ドクター 86

耳鼻咽喉科

おおてまち耳鼻咽喉科

〒803-0814 北九州市小倉北区大手町12-4 スピナガーデン大手町2階
TEL 093-562-1133

ホームページ <https://otemachi-ent.com/>



おおてまち耳鼻咽喉科
五島 透院長



▲待合室



▲炭酸ガスレーザー

医療の方針を 教えてください

「不安な気持ちで訪れた患者さんが、帰る頃には安心できるような治療・説明・接遇」をするように私自身気をつけており、またスタッフにも常日頃から伝えています。0歳の赤ちゃんの耳掃除から、ご高齢の方の補聴器相談まで、耳鼻咽喉科に関することであれば何でも相談でき、全分野で平均以上の診療ができるよう、常に知識のアップデート、診療の振り返り等を行っています。

医院の特徴を教えてください

内視鏡による「見せて治す」診療が大きな特徴です。耳の診療においては高性能カメラつきの専用内視鏡を用意し、患者さんごとに鼓膜の画像などをファイリングしています。患者さん自身も病状の理解が深まる一方、医療者としても記憶に頼らない診療につながり、導入してよかったと感じる部分です。元気のよいお子さんの場合は、内視鏡で耳の中を傷つける可能性もありますが、原則全例使用しています。その他、補聴器外来やアレルギー性鼻炎に対するレーザー治療、CO2レーザーによる鼓膜切開など、様々な診療を行っています。

健和会大手町病院との連携について

耳鼻咽喉科の先生方にはもちろんのこと、内科的な救急患者の受け入れについてもいつも迅速に受け入れて頂き、大変感謝しております。近くにある非常に心強い病院です。



▲耳鼻咽喉ビデオスコープ



▲診察室

趣味や休日の過ごし方は？

まだ子供が小さいので、休日は二人の子供といつも遊んでいます。

読者のみなさんにひとこと

耳鼻咽喉科の病気かな？と自信がなくとも、お問合せ頂ければお答えできます。どんな些細な症状でも、お気軽にご相談ください。

この度、新型コロナウイルスの感染拡大防止中の大変な時期に快く掲載をお引き受け下さり大変感謝しています。今回はメールでの打ち合わせとなりましたが、文面からも先生の優しいお人柄が伝わりました。「うさぎ」のキャラクター誕生についてもお伺い出来て、嬉しい取材となりました。今後ともよろしくお願い致します。

インタビューー：石田かおる（医療連携部）



〒803-0814 北九州市小倉北区大手町12-4 スピナガーデン大手町2階 TEL 093-562-1133

患者さんが安心してかけられる外来へ 外来



診察の様子
副院長 田場正直医師



血糖測定の様子

17 診療科で構成

外来は、17診療科と内視鏡で構成され、各診療科の医師約60名、外来看護師30名、認定看護師2名でそれぞれ連携を取りながら患者さんに寄り添った医療を展開しています。限られた診療場面の中で患者さんの健康状態や生活環境の変化などを把握し、患者さんが自宅で安心して暮らしていけるように援助していくことが大切と考えています。

切れ目のないサポート

外来は初診時から入院、退院後の在宅までを様々な医療スタッフで連携を取りながら、「切れ目のない医療」の提供を目指しています。

外来周り

年に1度外来では患者満足度調査を実施しています。患者さんからの様々なお声をいただき、昨年は待合室の電灯を増設したり、各診療科の特徴を生かしたポスターやパンフレットなどを設置したりと、患者さんへ情報の発信とより良い外来環境を整えていっています。



外来周りのポスターやパンフレットの掲示

夏の脳梗塞予防

水分補給で脳梗塞を予防しましょう



脳卒中リハビリテーション看護認定看護師 時枝 佳世

「脳梗塞が起こりやすい時期」と聞いて、寒い時期をイメージされる方もいらっしゃると思いますが、実は脳梗塞は夏に発症することが多い病気です。

その原因は脱水です。夏になると気温が上がって汗をかき、気づかいうちに体内の水分が不足しがち（脱水）になります。脱水になると、血液が濃くなって固まりやすくなります。これにより血の塊=血栓ができて血管が詰まり脳梗塞となります。夏に熱中症予防で脱水に気を付けることはよく知られていますが、脳梗塞予防においても水分補給が大切です。

水分補給のポイント

●こまめに水分摂取を行いましょ。

水分摂取をしても、からだ全体に浸透するには15~20分程度かかります。そのため汗をかいていなくても、こまめに水分補給が大切です。大量に汗をかいたときは塩分やミネラルの補給が行えるスポーツドリンクがおすすめです。



●室内にいても水分摂取を行いましょ。



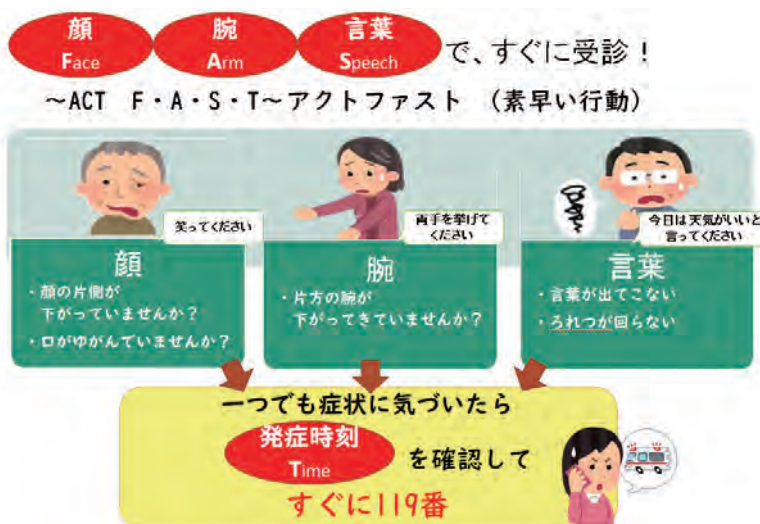
エアコンの効いた室内は、思いのほか乾燥しています。汗をかかなくても、常にからだから少しずつ水分が奪われています。高齢になるほど、のどの渇きに気が付きにくくなるので、定期的に水分をとることが大切です。またトイレに行ったとき尿の色が濃くなっていたら水分不足のサインだと思ってください。

●睡眠の前後にも水分補給を行いましょ。

私たちは、眠っている間に平均するとコップ1杯程度（200cc）の汗をかきます。睡眠前後にコップ1杯の水分補給や、枕元に水を置いて、トイレに立った後などに少しでも飲むようにすると、睡眠中に汗で失った水分の補給になります。



最後に、図にあるような症状が突然出現した場合は、脳梗塞などの脳卒中発症の可能性あります。脳卒中の治療は時間との戦いです。一つでも症状が出たら、ためらわず、すぐに救急車を呼びましょう。

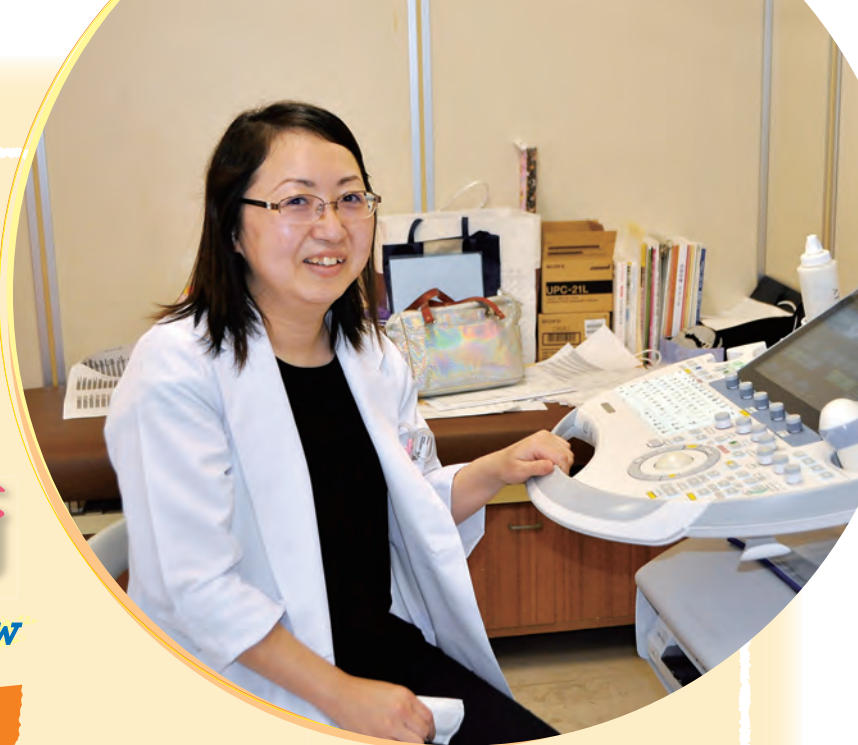


輝く 女性医師



interview

第2回



健和会大手町病院

産婦人科部長

今井 彰子医師

プロフィール

- 2008年川崎医科大学（岡山県）卒業
- 大手町病院の研修医勤務を経て産婦人科医に
- 趣味：音楽鑑賞

＊ 仕事上のモットーについて

患者さんをお待たせしない、不安にさせない診療を心がけています。大手町病院の特徴として、経済的にも年齢的にもさまざまな事情を抱えた方が来られます。そういった方たちに少しでも寄り添いたいと思っています。

＊ 取り組んでいることについて

当院産婦人科は1名の医師を除き、すべて女性スタッフで救急病院の強みをいかして、何かあっても安心できる環境を提供できるようにしています。総合病院という殺風景なイメージを払拭していただくよう、助産師による乳房マッサージを積極的におこないながら、アットホームな雰囲気づくりにつとめています。

また、現在産婦人科は人手不足で、働き方も不規則になりがちですが、スタッフも安心して働ける仕組みを確立したいと思っています。



＊ 読者のみなさまへ

これからも、理想の医療に近づけるよう精進していきます。何でも話していただける産婦人科医を目指していますので、どうぞ気軽にお声かけください。

診療受付／午前…8:40～11:30 午後…13:30～16:00 ※午後は予約のみです。

(初診の受付は午前 8:40～11:00まで)

診療時間／午前…9:00～12:00 午後…14:00～17:00

休診日／日曜・祝日、第2・4土曜、年末年始(12月30日～1月3日)

外来担当医師 (7月予定)

	月	火	水	木	金	土			
内科	午前	是永秀樹(糖尿) 下園孝治(再診) 近藤克洋(循環器) 市川隆裕(初診) 吉野麻衣(初診) 山口征啓(初診)	内村作子(内科・腫) (3週除く) 田場正直(循環器) 中尾英太郎(内科) 下園孝治(初診) 柴田裕介(初診)	是永秀樹(糖尿) 井上三保子(高血圧) 原田浩介(初診) 渡辺周(初診) 近藤克洋(循環器) 東雲俊昭(初診)	下園孝治(再診) 井上三保子(高血圧) 中尾英太郎(初診) (不定期) 白井睦訓(初診) (4週) 佐竹真明(消化器) 山口征啓(初診) (不定期10:30～)	山口征啓(初診) 名和田彩(膠原病) (10:00～) 内村作子(内科・腫) 下園孝治(初診) 柴田裕介(初診)	是永秀樹(糖尿) 田場正直(初診) 金澤剛志(初診) 山下哲史(初診)		
		外科	午前	松山晋平	三宅亮 松田和也	輪番 古城都	三宅亮 香川正樹	松山晋平 奥川郁	①三宅亮③古城都 ⑤輪番
		整形外科	午前	酒井和裕(手外科) 馬渡玲子	古川雄樹(手外科) 濱崎将弘(脊椎外科) 渡邊利絵 鳴戸聡雄	吉野興一郎(リウマチ) 坪根徹(手外科) 原口和史(関節外科)	永吉信介 酒井和裕 (手外科・スポーツ) 馬渡玲子	古川雄樹(手外科) 濱崎将弘(脊椎外科) 原口和史(関節外科)	輪番
		脳神経外科	午前	田中 信宏	篠山 瑞也		①③⑤岡史朗 ②④山口大学輪番	奥 高行	①⑤輪番 ③末廣栄一
		産婦人科	午前	佐々木俊雄 今井 彰子 妹尾 悠	佐々木俊雄 今井 彰子	佐々木俊雄 今井 彰子 妹尾 悠	佐々木俊雄 今井 彰子	佐々木俊雄 今井 彰子 妹尾 悠	輪番
		耳鼻科	午前	土生 秀明		土生 秀明	土生 秀明	土生 秀明	土生 秀明
皮膚科	午前	山本 淳子	田島 翔子	田島 翔子	山本 淳子	田島 翔子	輪番		
形成外科	午前	増田 大介	多田 英行	増田 大介	多田 英行	多田 英行	輪番		
泌尿器科	午前	栗栖 弘明	栗栖 弘明	栗栖 弘明	池田 英夫	池田 英夫	輪番		
小児科	午前	後山 和彦	後山 和彦	水野なすな	後山 和彦	後山 和彦	後山 和彦		
	午後	後山 和彦	後山 和彦		後山 和彦	後山 和彦			

特別診療 (予約制)	午前	救急科	西中 徳治 (月曜)
		感染症科	水野なすな (木曜 10:00～12:00)
		感染症科	海外渡航・ワクチン (金曜 9:30～12:00)
		感染症科	海外渡航・ワクチン (月曜・火曜 9:30～11:00)
		感染症科	海外渡航・ワクチン (土曜/休診日除く)
	午後	高血圧	井上三保子 (月曜)
		脳神経外科	頭痛専門 (水曜) 米田 浩
		脳神経外科	パーキンソン・てんかん・痛み専門 (月曜・土曜/不定期) 井本 浩哉 (山口大学 脳神経外科)
		脳神経外科	小児脳神経外科専門 (月1回/不定期) 野村 貞宏 (山口大学 脳神経外科)
		労働衛生	田村 昭彦 (月曜)
		病理診断	松木 康真 (水曜・金曜)
		感染症科	海外渡航・ワクチン (水曜/14:30～16:00)
		整形外科・漢方	鳴戸 聡雄 (火曜・木曜/14:00～16:00)
		整形外科	原口 和史 (金曜)
		フットケア外来	石井 義輝 (第2・第4火曜日)
		呼吸器内科	榊原 秀樹 (火曜/14:00～17:00)
呼吸器内科	赤田憲太郎 (金曜/14:00～17:00)		
循環器内科	河野 俊一 (木曜/13:30～17:00)		

ご注意ください

- 第2・第4土曜日は休診になります。
- 診療体制が変更される場合がありますので、詳細はお問い合わせください。
- 午後の内科診療は、予約の方を対象とした専門外来のみです。
- 水曜の耳鼻科は検査のため11時以降1時間程度中断することがあります。

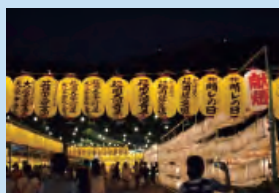
休診日のお知らせ

7月 5・11・12・19・
23・24・25・26日

8月 2・9・10・14・15・
16・22・23・30日

表紙の写真

みたま夏まつり



福岡護国神社で毎年お盆の時期にご先祖への感謝の思いを伝え、平和を祈願するお祭り「みたま夏祭り」が開催されます。献灯された六千灯余のぼんぼりが夜空に輝き、夏の風物詩として多くの人々に親しまれています。しかし、今、新型コロナウイルスで様々なことが制限されています。「コロナに負けない」気持ちでこの場を乗り切っていきましょう。そして、たくさんの日本の四季を感じに出かけていきましょう。

By: Yukikira

- 広報誌に関するご意見・ご要望は下記までお願いします。
差出先の明記がある方には直接ご連絡にて説明させて頂くこともあります。

公益財団法人 健和会

健和会大手町病院 広報委員会

〒803-8543 北九州市小倉北区大手町15-1

TEL 093-592-5511 (代)

FAX 093-592-5966

E-mail renkei@kenwakai.gr.jp

http://www.kenwakai.gr.jp/